

# お知らせ

## 全会員へ

登録していただいたらアンケートにもお答えください

★ふあみさぼの LINE 公式アカウントを開設しました。おたよりの配信やヒヤリハット報告、ふあみカフェの案内、申し込みも LINE で完結できればと思います。

そこで、全会員へお願いです！

LINE のお友達登録をおねがいいたします♪

(LINE を希望されない方は今までどおり郵送でお届けします)

★ゲリラ豪雨や台風などでサポートが難しい場合は預かる会員が、預ける会員に連絡しサポートが難しい旨お話ください。判断が難しい場合はセンター、または緊急連絡先(職員がです)に連絡してください。

緊急連絡…080-7976-6348

ふあみさぼ LINE 公式アカウント



お友達登録  
お願いします♪

## 預ける会員へ

★依頼は必ず前月の25日までにセンターにご連絡ください。

## 預かる会員へ

★【令和6年度活動調査票】のハガキが未提出の方はご返送ください。

### ヒヤリハット報告書提出について

※事故が起きてしまった時は、すみやかにセンターに報告してください

ヒヤリハットとは？

ヒヤリハットとは、事故やけがが起きそうになって「ヒヤリ」とした事例を言います。

事例を集めて「なぜ事故になりそうになってしまったのか」や「なぜ事故に至らなかったのか」を分析して、事故が起きないように、未然に防げるよう会員さんと共有していきたいと思えます。些細なことでも構いませんので、報告書提出をお願いいたします。

こんなことも報告しましょう♪

- ・お迎えのサポートを何件かしていますが、家を出てから A 君は右折、B 君は左折をするのにA君のお迎え時にまちがえて左折してしまった。
- ・学校にお迎えに行ったらいなかったのでお母さんに確認の連絡をした。
- ・サポートをうっかり忘れてしまい、学校から連絡がきた。

ふあみさぼ ヒヤリハット報告書	
報告者	(会員番号)
子どもの名前、年齢	／ 歳 男・女
発生日時	令和 年 月 日( ) AM/PM 時 分
分類(いずれかに○)	ヒヤリとした / ケガをした / 物を壊した / その他
状況・内容	
原因・問題点	
改善点	
【事務局メモ】	

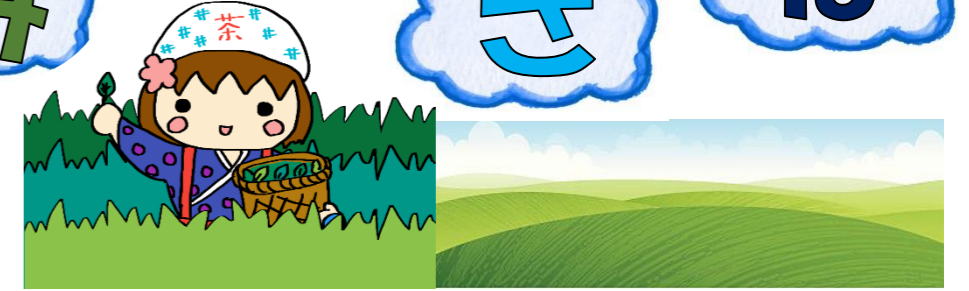
報告書みほん  
ヒヤリがあったら、二次元コード、fax、☎、持参、郵送、メールでいつでもお知らせください。



# ふあみ

# さぼ

令和6年(2024年)7月31日現在  
 会員数 1039名  
 預ける会員 796名  
 預かる会員 193名  
 両方会員 50名



日頃より当事業へのご理解・ご協力を頂きましてありがとうございます。猛暑日が続いておりますが、熱中症に留意し、夏を楽しみましょう。

## cafe de カフェ 開催しました♪

去る6月12日(水)café れんげ草にてふあみカフェを行いました。(参加者24名)

れんげ草の阿部理事長より、れんげ草の成り立ちをお聞きすることが出来ました。その後はグループに分かれてお茶とお菓子、おしゃべりを楽しみました♪



Café れんげ草(障がい者就労支援事業所)の理事長 阿部氏



## 参加者の感想

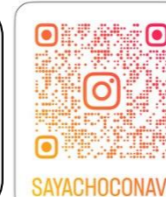
福祉に関わる企画で良かったです。今後障がいを持つ子のサポートも広がっていくと嬉しいです。

来年もれんげ草でやりたいです。

サポートで1時間を少し過ぎた場合どうしているか聞けた。



※こちらのカフェの様子はさやまちょこっとなびのメンバーでもありサプリーダの村田さんがインスタにアップしてくれました。合わせてご覧ください♪



## 次回 ふあみカフェ

【日時】11月30日(土)10:00~12:00  
 【場所】狭山台公民館 ホール  
 【内容】音楽に合わせて体を動かそう  
 歩き始めの子から、第二の人生スタートした方までどなたでも楽しめます♪

※詳しくは別紙をご覧ください。



# ふぁみさぽ講座

ご報告

ふぁみさぽ講座の9項目のうち必須科目である救命、ヒヤリハット、子どもの世話、心の発達とその問題、保育の心、子どもの遊び、預かる会員の心得を行いました(今期受講者42名)。必須科目は1月にも予定しておりますので、まだの方は受講お願いします。また、再受講は何度でも可能です。子育て中の保護者の方も受講大歓迎♪



保育の心(発達と関わり)  
※年代別に絵本の紹介をして頂きました



子どもの遊び(手あそび)

全講座修了(9項目24時間)  
お疲れさまでした♪  
これからもサポートでお世話になります。



修了された桐生さん(左)、能上さん(右)

## 今後の予定

### ふぁみさぽ講座

- 9月26日(木) 小児の病気  
病児預かりの心得
- 10月8日(火) 子どもの栄養  
11日(金) 小児看護  
29日(火) 産前産後ヘルプサービス

※詳細は別紙をご覧ください。

### 登録会

- 【保健センター】乳幼児健康相談日  
月1回 予約なしでOK
- 【子育てプレイス】要予約
- 【入曽児童館】要予約
- 【社会福祉会館】要予約(3月8日(土))  
アドバイザー、預かる会員が市内の子育て支援施設に出向き、入会登録を実施しています♪  
登録手続きの最中は預かる会員がお子さんを見守り、保護者が落ち着いて登録手続きを進められるよう取り組んでいます。

## サポートの様子、紹介します(保育所送迎)

朝夕毎日のY家の兄妹の保育所送迎を4名の預かる会員でサポートしています。2年続いているサポートなので、預かる会員と子どもたちもいい関係を築けているようです。



Hくん(6歳)

Mちゃん(4歳)

報告書から抜粋

- ・お友達に元気な声で「また明日ね♪」と言いながら車に乗りました。
- ・車の中にあった大きなくまのぬいぐるみで遊びながら帰りました。
- ・車の中ではくまのぬいぐるみの名前を考えました。「しなこ」がよかったのことでした。



報告書から抜粋

- ・靴箱で妹ちゃんと同じ年の女の子と一緒にになり、お靴を履かせてあげる優しいお姉さんの姿にほっこりしました。
- ・いつものお友達と一緒にかけっこしたり、ダンゴムシを探したりしながら門まで。車内ではトムとジェリーの続きに見入っていました。

預ける会員Yさんコメント

妊娠中は出産直前まで仕事をして、産後も1か月後から復帰。赤ちゃんを連れて会社に行き、のち保育園へ入園。悩む事も沢山あり、夜泣きや離乳食と私も睡眠不足で目まぐるしい毎日でした。  
昔からファミリーサポートがあるのは知っていましたが、自分の子どもを預けることへの心配、不安がありました。どんな方がどのように活動しているのか？見えない事が多かったからです。きっかけは私が4人目を妊娠していた時です。保育園の送迎と学童のお迎えをするにも小さな赤ちゃんを抱えては難しいと考え、センターに相談し依頼しました。  
ファミリーサポートを利用して2年。送迎では4人の方、預かりでは2人の方にお世話になっております。皆さんベテランのママなので子ども達に温かい言葉をかけてくれたり、優しく対応してくれて大変ありがたく思っております。  
今、私にとっての「ファミリーサポート」は子どもたちにとっても本当に「ファミリー」です。子どもたちを安心してお任せできる無くてはならない存在です。私自身心のゆとりを持つことができ、子育てを助けていただいています。この方々がいない生活は考えることができません。一番下はまだ2歳！これからもお世話になります。

